

Konsolidasi untuk Bergerak Maju
Melewati
Krisis Ekonomi Global

*Consolidation for Moving Forward
Through
the Current Global Economic Crisis*

Penghargaan PROPER Peringkat Hijau
Green Rating of PROPER



Daftar isi | *Contents*

2. Kebijakan Lingkungan | *Environmental Policy*
6. Ikhtisar Data Keuangan | *Financial Highlights*
8. Laporan Dewan Komisaris | *Board of Commissioners' Report*
10. Laporan Dewan Direksi | *Board of Directors' Report*
12. Profil Perusahaan | *Company's Profile*
18. Kronologi Peristiwa Penting | *Chronology of Important Events*
21. Analisa dan Pembahasan Manajemen | *Management Discussion and Analysis*
38. Dewan Komisaris | *Board of Commissioners*
40. Dewan Direksi | *Board of Directors*
43. Laporan Keuangan | *Financial Report*

Konsolidasi untuk Bergerak Maju Melewati Krisis Ekonomi Global

*Consolidation for Moving Forward
Through
the Current Global Economic Crisis*

Tanggung jawab sosial perusahaan

Corporate Social Responsibility

Kemitraan dengan masyarakat

Partnership with Community

Bersatu untuk kerja sama

United for Teamwork

Kerja sama untuk kualitas

Teamwork for Quality

Kerja sama untuk kuantitas

Teamwork for Quantity

Kebijakan Lingkungan

Environmental Policy

Perusahaan percaya bahwa pengelolaan yang bertanggung jawab dan proaktif terhadap potensi resiko lingkungan yang terjadi dalam pengelolaan hutan dan sarana produksi membawa kontribusi positif terhadap usaha dan menguntungkan karyawan, pelanggan, pemegang saham, masyarakat dan pihak-pihak terkait lainnya. Kami percaya bahwa kebijakan lingkungan sebagai pedoman pengelolaan lingkungan akan memperkecil dampak lingkungan dan turut memperbesar pendapatan sosial ekonomi. Kami percaya bahwa dengan prinsip pencegahan polusi dan meminimalisasi limbah, serta melalui program pengembangan secara berkesinambungan kami dapat mencapai hasil yang baik.

Berikut ini adalah kebijakan-kebijakan yang dianut manajemen PT. Toba Pulp Lestari Tbk :

- Komitmen untuk mematuhi peraturan perundang-undangan yang berlaku dan persyaratan lainnya yang terkait dengan aspek lingkungan perusahaan sebagaimana telah ditetapkan oleh perusahaan.
- Komitmen untuk menyempurnakan kinerja lingkungan secara berkesinambungan melalui penerapan tolok ukur untuk pencegahan pencemaran dan memperkecil limbah dan memelihara lingkungan secara terampil, cakap dan termotivasi.

The Company believes that responsible and proactive maintenance of the potential environmental issues arising from operations in fiber resource concessions and pulp production facilities contributes positively to our business and benefits our employees, customers, shareholders, the community and other stakeholders alike. We also believe that a sound environmental policy to guide responsible environmental management will minimize environmental impacts whilst maximizing socio-economic gains. We believe in the principle of pollution prevention and waste minimization and that, through our continuous improvement programs, we can achieve meaningful results in our environmental performance.

Guided by the above principles, PT. Toba Pulp Lestari, Tbk is :

- *Committed to compliance with applicable legal requirements and other requirements to which the Company subscribes that relate to its environmental aspects.*
- *Committed to continually improve our environmental performance through implementation of reasonable measures for pollution prevention, minimization of waste and soil degradation as well as maintaining a well trained, skilled and motivated workforce.*



- Komitmen untuk mengelola hutan tanaman dalam jangka panjang dan menopang penyaluran bahan baku untuk usaha dan bertujuan untuk meningkatkan pengelolaan forestry dengan cara terbaik atau diterima sesuai dengan standar internasional.
- Komitmen untuk memanfaatkan sumber daya alam secara efisien dan pelestarian dari keberadaan ekosistem yang terdapat di alam.
- Komitmen terhadap lingkungan dan tanggung jawab sosial dan mendorong rekan usaha lain, penyalur dan kontraktor untuk bertanggung jawab terhadap lingkungan.
- Komitmen untuk mengelola lingkungan, kelestarian dan keamanan sebagai bagian dasar dari kegiatan sehari-hari.
- Komitmen terhadap prinsip kepentingan masyarakat banyak dan mendukung secara aktif serta berpartisipasi dalam segi ekonomi dan menyokong program pengembangan yang membangun kepercayaan masyarakat banyak.
- Komitmen untuk meninjau sistem manajemen lingkungan secara berkala untuk menentukan keefektifan dan memastikan bahwa kebijakan lingkungan, tujuan dan sasaran tetap sesuai dengan kondisi bisnis.
- *Committed to managing our plantations to ensure long term and sustainable supply of raw material for the business and aim to benchmark our forestry management against "best practice" or internationally accepted standards.*
- *Committed to the efficient use of resources and conservation of representative samples of the existing ecosystem within the landscape.*
- *Committed to environmental and social responsibility and will encourage environmental responsibility amongst our business partners, suppliers and contractors.*
- *Committed to managing environmental, health and safety issues as a fundamental part of our day-to-day business activities.*
- *Committed to the principle of community empowerment, and active support and participate in economically viable and sustainable development programs that foster community self-reliance.*
- *Committed to the periodic review of our environmental management system to determine its effectiveness, and to ensure that the environmental policy, objectives, and targets remain appropriate for the business.*





Kami akan:

- Menyebarluaskan informasi secara jelas dan menyampaikan secara akurat dan dapat membuktikan sistem pengelolaan lingkungan perusahaan dan kinerja lingkungan itu sendiri.
- Mengadakan pelatihan lingkungan dan mendidik karyawan agar bertanggung jawab terhadap lingkungan.
- Memastikan bahwa Kebijakan ini dapat disebarluaskan, dimengerti oleh semua karyawan dan tersedia bagi semua pihak.

We will:

- *Provide stakeholders with information that effectively explains and presents an accurate and verifiable representation of the Company's environmental management system and its environmental performance.*
- *Provide appropriate environmental training and educate employees to be environmentally responsible.*
- *Ensure that this policy is communicated and understood by our employees and is available to interested parties.*

Ikhtisar Data Keuangan

Financial Highlights

		2008	2007	2006	2005	2004
PENJUALAN	US\$ JUTA	115,5	137,6	92,1	89,9	86,1
LABA KOTOR	US\$ JUTA	21,1	52,6	22,9	22,3	14,2
LABA (RUGI) USAHA	US\$ JUTA	3,8	36,8	10,2	8,3	(1,0)
LABA (RUGI) BERSIH	US\$ JUTA	2,0	11,8	(10,0)	(24,8)	(25,0)
JUMLAH SAHAM YANG BEREDAR	JUTA SAHAM	1.371,8	1.356,6	1.332,7	1.240,2	1.236,8
LABA (RUGI) PER SAHAM	US\$	0,001	0,008	(0,01)	(0,02)	(0,02)
MODAL KERJA BERSIH	US\$ JUTA	16,4	14,1	26,0	30,0	26,6
JUMLAH ASET	US\$ JUTA	311,9	300,6	318,1	320,2	325,5
JUMLAH INVESTASI	US\$ JUTA	0,05	0,05	0,05	0,05	0,1
JUMLAH KEWAJIBAN **	US\$ JUTA	180,7	171,4	193,3	185,4	165,9
JUMLAH EKUITAS	US\$ JUTA	131,2	129,2	124,8	134,8	159,6
RASIO LABA (RUGI) TERHADAP ASET	%	0,6	3,9	(3,2)	(7,7)	(7,7)
RASIO LABA (RUGI) TERHADAP EKUITAS	%	1,5	9,1	(8,0)	(18,4)	(15,7)
RASIO LANCAR	%	159	153	231	299	271
RASIO KEWAJIBAN TERHADAP EKUITAS	X	0,7	0,7	1,0	1,0	0,8
RASIO KEWAJIBAN TERHADAP ASET	X	0,3	0,3	0,4	0,4	0,4
VOLUME PRODUKSI PULP	TON	197.093	172.710	147.276	171.249	189.507

** KEWAJIBAN PAJAK TANGGUHAN

44,3

46,2

45,4

39,6

15,9

		2008	2007	2006	2005	2004
REVENUE	US\$ MILLION	115.5	137.6	92.1	89.9	86.1
GROSS PROFIT	US\$ MILLION	21.1	52.6	22.9	22.3	14.2
OPERATING PROFIT (LOSS)	US\$ MILLION	3.8	36.8	10.2	8.3	(1.0)
NET PROFIT (LOSS)	US\$ MILLION	2.0	11.8	(10.0)	(24.8)	(25.0)
NUMBER OF SHARES ISSUED	MILLION SHARES	1,371.8	1,356.6	1,332.7	1,240.2	1,236.8
NET PROFIT (LOSS) PER SHARE	US\$	0.001	0.008	(0.01)	(0.02)	(0.02)
NET WORKING CAPITAL	US\$ MILLION	16.4	14.1	26.0	30.0	26.6
TOTAL ASSETS	US\$ MILLION	311.9	300.6	318.1	320.2	325.5
TOTAL INVESTMENT	US\$ MILLION	0.05	0.05	0.05	0.05	0.1
TOTAL LIABILITIES **	US\$ MILLION	180.7	171.4	193.3	185.4	165.9
TOTAL EQUITY	US\$ MILLION	131.2	129.2	124.8	134.8	159.6
NET PROFIT (LOSS) / ASSETS RATIO	%	0.6	3.9	(3.2)	(7.7)	(7.7)
NET PROFIT (LOSS) / EQUITY RATIO	%	1.5	9.1	(8.0)	(18.4)	(15.7)
CURRENT RATIO	%	159	153	231	299	271
DEBT / EQUITY RATIO	X	0.7	0.7	1.0	1.0	0.8
DEBT / ASSETS RATIO	X	0.3	0.3	0.4	0.4	0.4
PRODUCTION VOLUME	TONS					
PULP		197,093	172,710	147,276	171,249	189,507
** DEFERRED TAX LIABILITIES		44.3	46.2	45.4	39.6	15.9

Laporan Dewan Komisaris

Board of Commissioners' Report

Tahun 2008 merupakan tahun penuh dengan perubahan dan krisis keuangan global yang makin mendalam. Kita memulai tahun dengan masalah kenaikan harga minyak yang menyebabkan kenaikan harga produksi dan mengakhiri tahun dengan krisis keuangan global.

Dewan Komisaris bersama dengan Dewan Direksi melakukan tinjauan kinerja usaha di kondisi yang tidak menentu ini secara teratur. Dewan Komisaris menghargai usaha dan hasil yang telah dicapai oleh Dewan Direksi.

Melalui pengembangan yang terus menerus, Perusahaan mencapai volume produksi baru sebesar 197.093 ton di tahun 2008, tingkat produksi tertinggi sejak mulai re-operasional di tahun 2003. Kenaikan sebesar 24.383 ton dibandingkan 172.710 ton di tahun 2007, kenaikan sebesar 14%.

Walaupun demikian pendapatan Perusahaan turun dari US\$ 115,5 juta menjadi US\$ 137,6 juta tahun 2007 karena penurunan harga pulp.

Perusahaan tetap mendapatkan dukungan penuh dari semua karyawannya, masyarakat sekitar, Pemerintahan Daerah dan Pemerintahan Pusat. Kita terus melanjutkan usaha membangun hubungan yang lebih dekat dengan semua pemangku kepentingan untuk menempatkan Perusahaan kita sebagai anggota masyarakat yang baik.

Pada tanggal 19 Pebruari 2008, Perusahaan mengangkat Dedy Sutanto, SH, MHum sebagai

Year 2008 was a year characterized by volatility and the deepening global financial crisis. We started the year with the issue of increasing of oil price which contributed much in our cost of production and ended it with global financial crisis.

The Board of Commissioners has worked closely with Board of Directors to review the performance of the business during this uncertain market circumstances regularly. The Board of Commissioners is appreciative of the efforts and results made by the Board of Directors.

Through continuous improvement, the Company achieved a new production volume of 197,093 ton in 2008, the highest production level since the start up in 2003. It was 24,383 ton more compared to 172,710 ton in 2007, an increase of 14%.

However the Company's turnover decreased to US\$ 115.5 million compared to US\$ 137.6 million in 2007 due to decreasing of pulp price.

The Company keeps having a great support from its employees, community, local Government and Central Government. We continue building closer relationship to all of our stakeholders to position our Company as a good member of the community.

On 19 February 2008, in Extraordinary Shareholders Meeting, the Company appointed Dedy Sutanto, SH, MHum as President Commissioner and Roli Arifin as President Director.

Presiden Komisaris dan Roli Arifin sebagai Presiden Direktur di Rapat Umum Pemegang Saham Luar Biasa.

Perusahaan melakukan Rapat Umum Pemegang Saham Tahunan pada tanggal 27 Juni 2008 dan kemudian dilanjutkan dengan Rapat Umum Pemegang Saham Luar Biasa. Perusahaan mengangkat komisaris independen tambahan, Lennardi Anggijono.

Perusahaan juga membentuk komite audit yang diketuai oleh Lennardi Anggijono pada Oktober 2008.

Dewan Komisaris menyampaikan penghargaan untuk Dewan Direksi dan semua karyawan untuk dedikasi mereka sepanjang tahun 2008.

Akhir kata Dewan Komisaris yakin bahwa dengan komitmen yang besar dan kerja keras dari semua karyawan, Perusahaan akan sukses bergerak maju melalui krisis keuangan global.

The Company held its Annual General Shareholders meeting on 27 June 2008 and then continued with Extraordinary Shareholders Meeting. The Company appointed additional independent commissioner, Lennardi Anggijono.

The Company also sets up an audit committee which chaired by Lennardi Anggijono in October 2008.

The Board of Commissioners would like to express its appreciation for the Board of Directors and all the employees for their dedication in 2008.

Finally the Board of Commissioners is confident that with the deep commitment and hard work of the entire employees, the Company will move forward through the global financial crisis successfully.

Board of Commissioners

Dewan Komisaris



Laporan Dewan Direksi

Board of Directors' Report

Tahun 2008 merupakan tahun yang sulit diprediksikan; semester pertama dunia menghadapi masalah kenaikan harga minyak, kenaikan harga produksi dan juga kenaikan permintaan untuk semua komoditas dunia termasuk pulp. Tetapi pada kuartal ke tiga, krisis keuangan global mulai merusak pondasi pasar global. Ekonomi dunia jatuh sehingga permintaan global juga menurun secara tajam.

Penurunan permintaan global juga mengakibatkan penurunan harga pulp. Walaupun menghadapi kondisi sulit, melalui pendekatan yang fokus kepada pasar dan produksi dan efisiensi biaya, Perusahaan masih menghasilkan laba operasional.

Tahun 2008 volume produksi Perusahaan naik dari 172.710 ton tahun 2007 menjadi 197.093 ton, kenaikan 14%. Tetapi laba bersih setelah pajak mengalami penurunan dari US\$ 11,8 juta tahun 2007 menjadi US\$ 2 juta. Penurunan ini disebabkan oleh kenaikan harga produksi dan penurunan harga pulp.

Tahun 2008 Perusahaan tetap meneruskan semua program-programnya. Sehubungan dengan manajemen lingkungan, Perusahaan terus memenuhi semua standard dan peraturan secara ketat untuk operasional pabrik dan fiber. Perusahaan menerima hasil penilaian Hijau untuk program PROPER (Program Penilaian Peringkat Kinerja Perusahaan). Program Total Quality Management (TQM) yang mulai diperkenalkan sejak tahun 2005 telah memberikan kontribusi yang banyak untuk meningkatkan kinerja Perusahaan. Sebanyak 73 proyek TQM diselesaikan dan diimplementasi di Pabrik dan operasional fiber tahun 2008.

The year 2008 was a year with unpredictable conditions; in the first half, the world experienced increase of oil price, increase of cost of production and also increase of demand of most of world commodities including pulp. However in the third quarter of the year, the global financial crisis starts to ruin the global market fundament. The world economic falls which made the global demand also decreases sharply.

Due to the global demand decreases, the pulp price also decreases. Despite these difficult circumstances, through a focused approach on our market and production and cost efficiency, the Company still managed to realize profit from operations.

In 2008 the Company's production volume increased from 172,710 ton in 2007 to 197,093 ton, an increase of 14%. But the Company's net profit after tax decreased from US\$ 11.8 million in 2007 to US\$ 2.0 million. The decline was due to increase of production cost and decrease of pulp price.

In 2008 the Company continued all its programs. In relation to environmental management, the Company continues to comply strictly with all the required standards and rules in its mill and fiber operations. The Company was awarded Green rating for PROPER (Program of Appraising Company's Performance). Total Quality Management (TQM) which has been introduced since 2005 contributes much in improving the Company's performance. Total 73 TQM projects were finalized and implemented in mill and fiber operations.



Untuk lingkungan sekitar, Perusahaan tetap meneruskan kontribusi penjualan bersih 1%. Pada tahun 2008, Perusahaan memberikan kontribusi sebesar IDR 12,5 miliar untuk kontribusi 2007. Total kontribusi selama lima tahun (2003 – 2007) berjumlah IDR 38,5 miliar.

Tahun 2008 untuk tanggung jawab sosial (CSR), Perusahaan mendapat penghargaan untuk tiga kategori - sosial, ekonomi dan lingkungan.

Perusahaan akan terus fokus untuk meningkatkan kualitas produk dan efisiensi operasionalnya untuk mencapai peningkatan yang berkesinambungan untuk dapat melewati krisis keuangan global saat ini dan untuk menjadi salah satu produsen pulp dengan biaya terendah di dunia.

Pada kesempatan ini, Dewan Direksi mengucapkan terima kasih kepada Dewan Komisaris dan Komite Audit untuk semua dukungan sepanjang tahun. Dewan Direksi juga mengucapkan terima kasih kepada semua karyawan, pemasok dan pemangku kepentingan untuk kerja keras, motivasi dan kesetiannya.

For the surrounding community, the Company continues its 1% net sales contribution. In 2008, the Company contributed IDR. 12.5 billion of 2007 contribution. It makes the total contribution for five years (2003 – 2007) IDR 38.5 billion.

In 2008 for Corporate Social Responsibility, the Company got awards for three categories - social, economic and environment.

The Company will continue to focus on the quality of its product and efficiency of its operation to achieve sustainable improvement to survive through the current global financial turmoil and to become one of the lowest pulp manufacturers in the world.

In this occasion, the Board of Directors would like to thank the Board of Commissioners and Audit Committee for their support throughout the year. And the Board of Directors also would like to thank all the employees, suppliers and stakeholders for their hard work, motivation and loyalty.

Board of Directors

Dewan Direksi

Profil Perusahaan

Company's Profile

PT Toba Pulp Lestari, Tbk didirikan dalam rangka Undang-Undang Penanaman Modal Dalam Negeri No. 6 tahun 1968 jo. Undang-Undang No. 12 tahun 1970 berdasarkan akta No. 329 tanggal 26 April 1983 dari Misahardi Wilamarta, SH, notaris di Jakarta. Akta pendirian tersebut telah mendapat persetujuan dari Menteri Kehakiman Republik Indonesia dalam surat keputusannya No. C2-5130.HT.01.TH.83 tanggal 26 Juli 1983, serta diumumkan dalam Berita Negara Republik Indonesia No. 97 tanggal 4 Desember 1984, Tambahan No 1176 dan No 1177.

Status Perusahaan selanjutnya berubah menjadi Penanaman Modal Asing dan telah mendapat persetujuan dari Ketua Badan Koordinasi

PT Toba Pulp Lestari, Tbk was established within the framework of the Domestic Capital Investment Law No. 6 year 1968 as amended by Law No. 12 year 1970 based on notarial deed No. 329 dated April 26, 1983 of Misahardi Wilamarta, S.H., notary public in Jakarta. The deed of establishment was approved by the Minister of Justice of the Republic of Indonesia in his decision letter No. C2-5130.HT.01.TH.83 dated July 26, 1983 and was published in State Gazette of the Republic of Indonesia No. 97 dated December 4, 1984, Supplement No. 1176 and No. 1177.

The Company's corporate status was subsequently changed to a Foreign Capital Investment Company by approval of the Chairman of Capital Investment

Pencatatan Saham

Tanggal Pencatatan Efektif	Jenis Tindakan Korporasi	Penambahan Saham
18 Juni 1990	Penawaran Umum Perdana	270.000.000
10 Juni 1991	Saham Bonus	135.000.000
01 Januari 1994	Konversi Saham	17.076.768
28 Maret 2003	Konversi Saham	984.845.792

Harga Saham dan Volume Perdagangan 2008

Harga Saham (dalam Rupiah)	Pembukaan	Tertinggi	Terendah	Penutupan	Volume (lembar)
Triwulan I	930	930	670	670	2.042.500
Triwulan II	670	950	600	610	1.848.000
Triwulan III	610	780	225	300	1.098.500
Triwulan IV	300	300	185	195	341.500

Penanaman Modal dalam surat keputusannya No. 07/V/1990 tanggal 11 Mei 1990.

Coordinating Board under his Decree No. 07/V/1990 dated May 11, 1990.

Perusahaan berdomisili di Medan, Sumatera Utara, dengan pabrik berlokasi di Desa Sosor Ladang, Kecamatan Parmaksian, Kabupaten Toba Samosir, Sumatera Utara. Kantor terdaftar Perusahaan beralamat di Uniplaza, East Tower, Jl. Letjen. Haryono MT A-1, Medan.

The Company is domiciled in Medan, North Sumatera, with its mill located in Desa Sosor Ladang, Kecamatan Parmaksian, Kabupaten Toba Samosir, North Sumatera. The Company's registered office is located in Uniplaza, East Tower, Jl. Letjend. Haryono MT A-1, Medan.

Perusahaan saat ini memproduksi pulp yang dipasarkan di pasar dalam negeri dan luar negeri. Perusahaan juga memiliki konsesi tanah untuk menanam dan memanen kayu untuk pembuatan pulp.

The Company currently produces pulp which is being marketed both domestically and in the international markets. The Company also has its land concessions from which it grows and harvests wood for its pulp manufacturing operations.

Share registration

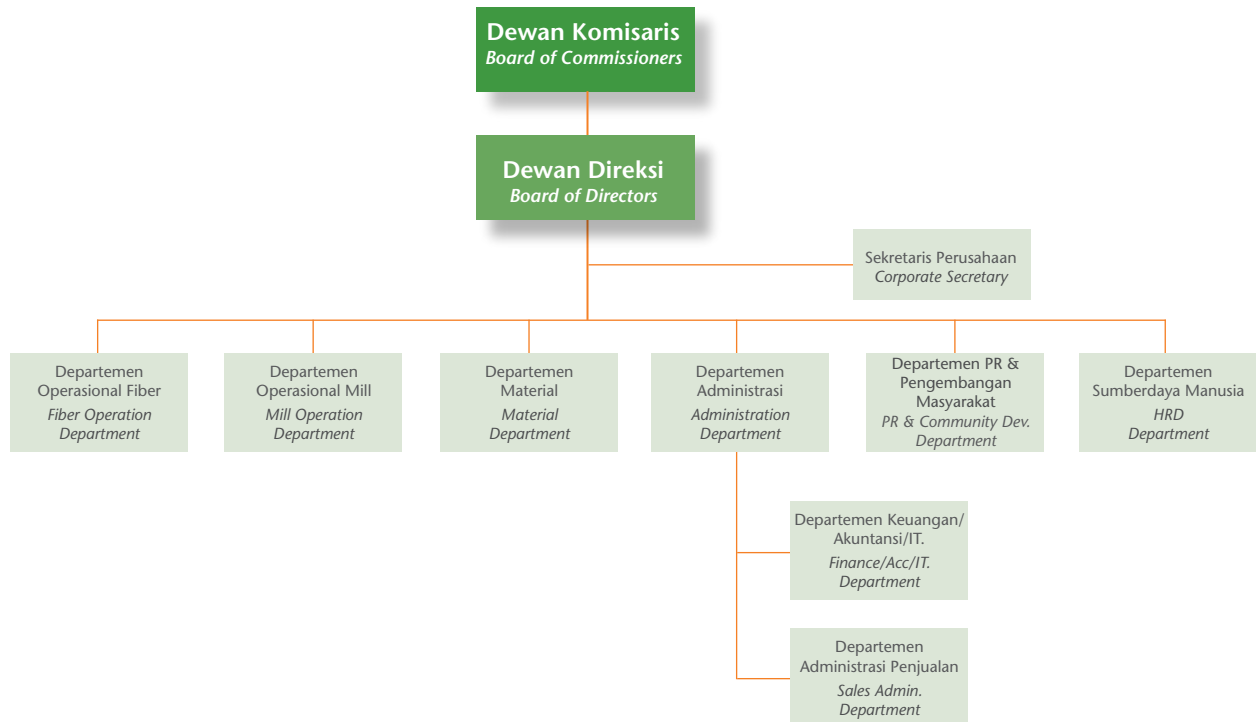
Effective Issued Date	Corporate Action	Share Issued
18 June 1990	Intial Public Offering	270,000,000
10 June 1991	Bonus Share	135,000,000
01 January 1994	Share Conversion	17,076,768
28 March 2003	Share Conversion	984,845,792

Share price and trading volume 2008

Share Price (In IDR)	Opening	Highest	Lowest	Closing	Volume (shares)
1st Quarter	930	930	670	670	2,042,500
2nd Quarter	670	950	600	610	1,848,000
3rd Quarter	610	780	225	300	1,098,500
4th Quarter	300	300	185	195	341,500

PT. TOBA PULP LESTARI, Tbk.

Struktur Organisasi 2008 Organization Structure - 2008



VISI

- Pelanggan memilih kami untuk nilai yang kami ciptakan bagi mereka.
- Kami menarik investor untuk nilai yang kami ciptakan.
 - Karyawan kami bangga bekerja untuk kami.
- Kami berjuang mencapai yang terbaik di pasar dan di lingkungan kami.
- Kami menarik minat dan memotivasi profesional yang paling berkompeten.
- Kami menciptakan nilai untuk para pemegang saham kami.

MISI

Untuk memproduksi pulp kualitas tinggi dari sumber fiber yang dapat diperbaharui dengan mempromosikan kepedulian terhadap lingkungan dan kesinambungan dan menjaga hubungan harmonis dengan masyarakat sekitar dan memberikan kontribusi kepada mereka.

NILAI

- Patuh untuk menjaga lingkungan.
- Memiliki tanggung jawab sosial.
- Ambisi untuk maju, inovasi dan memimpin.

VISION

- *Customers choose us for the value we create for them.*
 - *We attract investors for the value we create.*
 - *Our employees are proud to work with us.*
- *We strive for excellence in the market place and in the community.*
- *We seek to attract and motivate the most competent professionals.*
 - *We create value for our share holders.*

MISSION

To produce high quality pulp from renewable fiber that is grown in a manner which promotes sustainability and environmental care while maintaining harmonious relationships with the surrounding communities and contributing to their overall well being.

VALUES

- *Commitment to environmental protection.*
 - *A sense of social responsibility.*
- *Ambition to improve, innovate and take the lead.*



Pengembangan Sumber Daya Manusia *Human Resource Development*

Tahun 2008, Perusahaan mempekerjakan 970 karyawan permanen di kedua divisinya – divisi pabrik dan divisi fiber. Untuk tingkat pendidikan, 49% karyawan pabrik berpendidikan di atas sekolah menengah atas, terjadi peningkatan 2% dibandingkan tahun 2007. Sementara karyawan fiber tetap sebesar 37%.

Program pengembangan karyawan terus menerus dilakukan di pusat pengembangan dan pelatihan di Porsea. Kebutuhan pelatihan dievaluasi dengan mempergunakan sistem ISO 14001 dan 9001 dan program pelatihan karyawan direkomendasikan oleh atasan langsung masing-masing. Pelatihan-pelatihan ini dilakukan oleh manajer Perusahaan dan trainer dari luar. Beberapa karyawan juga dikirim untuk pelatihan di Medan, Jakarta, Bandung dan luar negeri dan kemudian setelah kembali akan membagikan pengetahuannya dengan rekan dan tim kerja.

Perusahaan juga mampu mempertahankan bendera emas SMK3 (Sistem Manajemen Kesehatan dan Keselamatan Kerja) dengan meningkatkan pencapaian 93% naik dibandingkan 91% pada sertifikasi tahun sebelumnya.

Pada tahun 2008 Perusahaan terus meningkatkan kemampuan karyawan melalui Program Driving License untuk staf produksi dan laboratorium. Kemampuan karyawan melalui program ini telah meningkat dari 42% menjadi 69%. Program ini juga diperluas ke bagian otomasi, elektrikal, pemeliharaan dan pencegahan dan mekanikal yang telah mencapai 35%. Di operasional fiber, program ini juga telah dimulai di area perkebunan, perencanaan dan pembibitan dengan pencapaian 29%.

Perusahaan tetap meneruskan seleksi karyawan baru dan program manajemen lulusan baru untuk persiapan pengembangan dan rencana kaderisasi.

In 2008 the Company employed 970 employees permanently in both of its divisions – mill and fiber division. For education level, there was an increase of 2% of mill employees above senior high school to 49% while the fiber employees remain the same at 37% over 2007.

Employee development programs were conducted continuously in our learning and development centre in Porsea. Trainings needs are evaluated through the ISO 14001 and 9001 system and staff training programs are identified for each employee by their respective line managers. These trainings are conducted by the Company's own managers and external trainers. Some employees have also been sent to trainings and seminars held in Medan, Jakarta, Bali, Bandung and overseas and return to their respective departments to share their knowledge with their working teams and colleagues.

Company also has been able to maintain the gold flag of SMK3 occupational safety and health management system with improvement of compliance to 93% from 91% previous certification.

In 2008 the Company continues to improve the employees' competency under the Driving License Program for production and laboratory staffs which has improved from 42% to 69%. This program also extends to engineering maintenance section of automation, electrical, predictive and preventive maintenance, civil and mechanical which has achieved 35%. In fiber operational, it also has been started in area of plantation, planning and nursery with achievement of 29%.

The Company has continued to select new employees and fresh graduates under its trainee management program to prepare for growth and succession plan.



Perusahaan telah melibatkan 47% karyawan pabrik dan operasional fiber pada program Total Quality Management dan merencanakan untuk mengimplementasikan pemikiran pengembangan berkesinambungan untuk semua karyawan 2-3 tahun mendatang.

The Company has involved 47% of employees of mill and fiber operational in Total Quality Management program and aims to implement the continuous improvement mind set to all employees in the next coming 2 – 3 year.

Komposisi Pemegang Saham

Berdasarkan catatan Biro Administrasi Efek, PT. Sirca Datapro Perdana, komposisi pemegang saham Perusahaan per tanggal 31 Desember 2008 adalah sebagai berikut :

1. Pinnacle Company Limited	90,71%
2. Lain-lain	9,29%
	<hr/>
	100,00%

Composition of Shareholders

Based on the records of the Stock Administration Bureau, PT. Sirca Datapro Perdana, the composition of shareholders as of December 31, 2008 was as follows :

1. Pinnacle Company Limited	90.71%
2. Others	9.29%
	<hr/>
	100.00%

Informasi Tambahan

Saham PT. Toba Pulp Lestari Tbk (kode INRU) tercatat di Bursa Efek Indonesia (BEI).

The common stock of PT. Toba Pulp Lestari Tbk (INRU) is listed on the Indonesia Stock Exchange (IDX)

- **Akuntan Publik / Independent Public Accountant**
Kantor Akuntan Publik Budiman, Wawan, Pamudji & Rekan
Konica Building Lt. V Jl. Gunung Sahari Raya No. 78, Jakarta 10610
Tel : (62-21) 4258282, Fax : (62-61) 4248806
- **Biro Administrasi Efek / Share Administration Bureau**
PT. Sirca Datapro Perdana
Wisma Sirca
Jl. Johar No. 18, Jakarta, Tel : (62-21) 3900645, Fax : (62-21) 3900652
- **Sekretaris Perusahaan / Corporate Secretary**
Mulia Nauli
Uniplaza Building
Jl. Haryono MT. A1 Medan, Tel : (62-61) 4532088, Fax : (62-61) 4530967

Kronologi Peristiwa Penting

Chronology Of Important Events

19 Februari 2008

Rapat Umum Pemegang Saham Luar Biasa (RUPSLB) diselenggarakan di Uniplaza Medan. Rapat ini dipimpin oleh Komisaris Independen Lundu Panjaitan, SH, MA. Rapat ini mengangkat Dedy Sutanto, SH, MHum sebagai Presiden Komisaris menggantikan Leonardy Halim, Roli Arifin sebagai Presiden Direktur menggantikan SC. Paruthi dan mengangkat Wilim sebagai Direktur. Dewan Komisaris dan Dewan Direksi : Dedy Sutanto, SH, MHum (Presiden Komisaris), Lundu Panjaitan SH, MA (Komisaris Independen), Ir Willihar Tamba (Komisaris Independen), Drs. Sabam Leo Batu Bara (Komisaris), Roli Arifin (Presiden Direktur), Mulia Nauli (Direktur), Juanda Panjaitan SE (Direktur), Ir Firman Purba (Direktur) dan Wilim (Direktur).

11 Maret 2008

Pangdam I/BB Mayjend TNI Markus Kusnowo dan rombongan berkunjung ke pabrik PT. Toba Pulp Lestari, Tbk. Dalam sambutannya Pangdam I/BB menyatakan kewajibannya yang telah diberi kepercayaan untuk dapat menciptakan situasi dan keamanan yang kondusif dan Pangdam I/BB juga meminta kepada perusahaan untuk tetap menjalin hubungan dengan masyarakat sekitar. Kunjungan ini dipublikasikan di harian Andalas, Medan Pos, SIB, Mandiri dan Sumut Pos.

12 Maret 2008

PT. Toba Pulp Lestari, Tbk menerima sertifikat Bendera Emas Sistem Manajemen Kesehatan dan Keselamatan Kerja (SMK3) untuk manajemen tenaga kerja di lingkungan Hutan Tanaman Industri (HTI) dari Pemerintah yang diserahkan Wakil Presiden di Jakarta.

19 February 2008

Extraordinary Shareholders' Meeting was held in Uniplaza Medan. The meeting was chaired by Independent Commissioner Lundu Panjaitan, SH, MA . The meeting appointed Dedy Sutanto, SH, MHum as President Commissioner to replace Leonardy Halim, Roli Arifin President Director to replace SC. Paruthi and appointed Wilim as Director. The Board of Commissioners and Board of Directors are : Dedy Sutanto, SH, MHum (President Commissioner), Lundu Panjaitan SH, MA (Independent Commissioner), Ir Willihar Tamba (Independent Commissioner), Drs. Sabam Leo Batu Bara (Commissioner), Roli Arifin (President Director), Mulia Nauli (Director), Juanda Panjaitan SE (Director), Ir Firman Purba (Director) dan Wilim (Director).

11 March 2008

Chief of Army of Regional I/BB Mayjend TNI Markus Kusnowo and team visited the mill. In his speech he said that he was given responsibility to keep the stability condition in this region. He also asked the Company to maintain good relationship with the surrounding community. The visit was published in Andalas, Medan Pos, SIB, Mandiri dan Sumut Pos.

12 March 2008

PT. Toba Pulp Lestari, Tbk received Gold Flag certificate for Occupational Safety and Health Management System for category of industrial forest. The certificate was given by Vice President in Jakarta.



27 Juni 2008

Rapat Umum Pemegang Saham Tahunan (RUPS Tahunan) dan Rapat Umum Pemegang Saham Luar Biasa (RUPSLB) PT. Toba Pulp Lestari, Tbk diselenggarakan di Medan. Rapat dipimpin oleh Komisaris Independen Lundu Panjaitan, SH, MA. RUPSLB mengangkat Lennardi Anggijono sebagai Komisaris Independen. Susunan pengurus yang merupakan hasil RUPSLB adalah: Dedy Sutanto, SH, MHum (Komisaris Utama), Lundu Panjaitan SH, MA (Komisaris Independen), Ir Willihar Tamba (Komisaris Independen), Lennardi Anggijono (Komisaris Independen), Drs. Sabam Leo Batu Bara (Komisaris), Roli Arifin (Direktur Utama), Mulia Nauli (Direktur), Juanda Panjaitan SE (Direktur), Ir Firman Purba (Direktur) dan Wilim (Direktur).

28 Juli 2008

Kunjungan Komisi D DPRD Sumatera Utara ke PT. Toba Pulp Lestari, Tbk dipimpin oleh Drs. Asyirwan Yunus (Wakil Ketua). Dalam kunjungan tersebut Asyirwan Yunus menyatakan pengolahan limbah TPL sudah memenuhi ketentuan lingkungan hidup dan berharap dapat terus dipertahankan serta ditingkatkan. Kerjasama baik dengan masyarakat perlu dijaga. Terbitan 29 Juli 2008 di harian Perjuangan, Andalas, Mimbar Umum, Skala Indonesia, Global dan Metro Tapanuli;

27 June 2008

Annual General Shareholders Meeting and Extraordinary Shareholders' Meeting were held in Medan. The meetings were chaired by Independent Commissioner Lundu Panjaitan, SH, MA. In Extraordinary Shareholders Meeting Lennardi Anggijono was appointed as Independent Commissioner. The new Board of Commissioners and Board of Directors are : Dedy Sutanto, SH, MHum (President Commissioner), Lundu Panjaitan SH, MA (Independent Commissioner), Ir Willihar Tamba (Independent Commissioner), Lennardi Anggijono (Independent Commissioner), Drs. Sabam Leo Batu Bara (Commissioner), Roli Arifin (President Director), Mulia Nauli (Director), Juanda Panjaitan SE (Director), Ir Firman Purba (Director) dan Wilim (Director).

28 July 2008

Commission D of North Sumatera House of Representatives headed by Drs. Asyirwan Yunus (Vice Chief) and team visited the mill. In the visit he said that the effluent treatment system has fulfilled environmental standard. He hoped that the Company could maintain and improve it. The good relationship with the surrounding community should be maintained and improved. The visit was published on 29 July 2008 in Perjuangan Daily, Andalas, Mimbar Umum, Skala Indonesia, Global and Metro Tapanuli.



31 Juli 2008

PT. Toba Pulp Lestari, Tbk memperoleh peringkat Hijau dalam PROPER (Program Penilaian Peringkat Kinerja Perusahaan) yang diserahkan oleh Menteri Negara Lingkungan Hidup RI Ir. Rachmat Witoelar di Jakarta. Dari 516 perusahaan yang mengikuti PROPER, 1 memperoleh peringkat Emas, 46 memperoleh peringkat Hijau, 180 memperoleh peringkat Biru, 161 memperoleh peringkat Biru Minus, 46 memperoleh peringkat Merah, 39 memperoleh peringkat Merah Minus dan 43 memperoleh peringkat Hitam (sangat buruk). PT. Toba Pulp Lestari, Tbk merupakan satu-satunya perusahaan dari Propinsi Sumatera Utara yang meraih peringkat Hijau.

13 November 2008

Pengalokasian dana Pengembangan Masyarakat (CD) dari 1% penjualan bersih PT. Toba Pulp Lestari, Tbk tahun 2007 sebesar Rp. 12,52 Miliar kepada 8 kabupaten lokasi beroperasinya perusahaan. Jumlah pengalokasian dana Pengembangan Masyarakat dilakukan oleh Tim Independen kepada utusan Bupati Kabupaten Toba Samosir, Tapanuli Utara, Humbang Hasundutan, Samosir, Dairi, Pakpak Barat, Tapanuli Selatan dan Simalungun.

26 Desember 2008

Paparan publik Perusahaan dilaksanakan di Medan.

31 July 2008

The Company received green rating for PROPER (Program of Appraising Company's Performance). The award was given by Environment Minister Ir. Rachmat Witoelar in Jakarta. 516 companies joined this PROPER program. 1 company was awarded gold rating, 46 companies were awarded green rating, 180 companies were awarded blue, 161 companies were awarded blue minus, 46 companies were awarded red, 39 companies were red minus rating and 43 companies were black rating. PT. Toba Pulp Lestari, Tbk is the only company located in North Sumatera Province.

13 November 2008

The Company allocated IDR 12.52 billion of Community Development fund of 1% net sales of 2007 contribution to 8 regencies in where the company runs its operations. The allocated figures were handed by Independent Team to regency representatives of Toba Samosir, Tapanuli Utara, Humbang Hasundutan, Samosir, Dairi, Pakpak Barat, Tapanuli Selatan and Simalungun.

26 December 2008

Public expose of the Company was held in Medan.

Analisa dan Pembahasan Manajemen

Management Discussion and Analysis

Kegiatan usaha

Tahun 2008 Perusahaan memproduksi 197.093 ton pulp yang dijual ke pelanggan dalam negeri dan luar negeri.

Total Quality Management telah menjadi panduan hidup di Perusahaan. 72 projek diselesaikan untuk meningkatkan kinerja proses dan lingkungan. Program Driving License terus dilaksanakan untuk karyawan yang belum mengikuti program ini tahun lalu.

Perusahaan telah mendapatkan sertifikat Bendera Emas atas komitmennya tetap menjalankan SMK3 sesuai dengan peraturan Menteri Tenaga Kerja.

Sepanjang tahun kegiatan-kegiatan pengembangan dilakukan untuk mengevaluasi kloning-kloning eucalyptus yang berbeda dan cara untuk meningkatkan reactivity dissolving pulp grade. Tahapan pemutihan baru juga dilakukan untuk meningkatkan kualitas pulp dan lingkungan.

Perusahaan melakukan dua kali Surveillance Audit yang dilakukan oleh tim audit eksternal untuk perpanjangan sertifikat ISO 14001.

Banyak tamu dari mahasiswa perguruan tinggi, pejabat pemerintah dan kalangan universitas dari USA, Malaysia dan Sumatera Utara berkunjung ke pabrik dan operasional fiber. Mereka memberikan tanggapan yang positif terhadap komitmen Perusahaan terhadap lingkungan.

Business Operations

During the year 2008 the Company produced 197,093 ton of pulp which was sold to domestic and foreign customers.

Total Quality Management has become the way of life at the Company under which 72 projects were completed to improve our processes and environment performance.

On the front of people development Driving License program is being further carried out for remaining employees not certified last year.

The Company has been certified with Gold Flag for demonstration of our commitment for continuation of SMK3 compliance to the requirement of the regulation of the Minister of Manpower.

During the year various development activities carried out to evaluation different clones of Eucalyptus and how to improve reactivity of dissolving grade pulp. New bleaching sequence also introduced to improve the final pulp quality and environment.

The Company carried two times Surveillance Audit by external audit team for continuation our ISO 14001 certificate.

Many visitors from university student, government official and university from USA, Malaysia and North Sumatera visited the mill and fiber operations of the Company and they gave positive comments about our environment commitment.



Pengembangan Masyarakat

Perusahaan tetap meneruskan pengembangan masyarakat dengan kontribusi 1% penjualan bersih tahunan untuk meningkatkan standar hidup masyarakat sekitar.

Kontribusi tahun 2007 naik sekitar 60% dibandingkan tahun 2006. Total kontribusi selama lima tahun (2003 – 2007) mencapai IDR 38.59 miliar.

Community Development

The Company continues its community development contribution of 1% of net sales annually to enhance the living standards of the local community.

The contribution of 2007 increased by 60% compared to 2006. It makes the total contribution for five years (2003 – 2007) IDR 38.59 billion

Dana kontribusi 1% penjualan bersih PT. Toba Pulp Lestari, Tbk PT. Toba Pulp Lestari, Tbk contribution fund of 1% of net sales per year

Period : 2003-2007

In IDR's Million

No	Regency	2003 (IDR)	2004 (IDR)	2005 (IDR)	2006 (IDR)	2007 (IDR)	Total (IDR)
1	Tapanuli Utara	534.2	673.5	612.1	547.8	857.1	3,224.5
2	HUMBAHAS	-	673.5	885.8	639.8	983.4	3,182.6
3	Dairi	159.7	262.2	336.9	324.2	631.2	1,714.3
4	Pakpak barat	-	177.9	270.3	255.1	403.3	1,106.6
5	Simalungun	376.4	634.1	497.6	473.1	767.1	2,748.4
6	Tapanuli Selatan	172.8	390.9	258.3	249.1	396.9	1,468.0
7	Tobasa	1,864.7	4,218.2	4,748.6	4,564.7	7,205.1	22,601.2
8	Samosir	-	-	504.5	771.3	1,277.8	2,553.6
TOTAL		3,107.8	7,030.3	8,114.1	7,825.1	12,522.1	38,599.5



Program Kemitraan

Program kemitraan merupakan bagian dari tanggung jawab sosial Perusahaan terhadap masyarakat sekitar dengan melibatkan masyarakat sekitar dan pebisnis lokal untuk mendukung kegiatan Perusahaan seperti pemasokan kayu, transportasi kayu, penanaman, pemanenan, *hauling*, jasa kebersihan dan jasa ketenagakerjaan. Total nilai transaksi melalui program ini untuk tahun 2008 sebesar IDR 305 miliar. Kenaikan sebesar IDR 67 miliar dibandingkan tahun 2007 sebesar IDR 238 miliar.

Kegiatan Pelayanan Umum

Tahun 2008 Perusahaan meneruskan kegiatan pelayanan umum di wilayah operasional melalui pelaksanaan program-program berikut :

1. Perbaikan jalan hot mix 300 m di Desa Lumban Huala.
2. Perbaikan jalan di Desa Lumban Gurning, Desa Simarigung Kecamatan Dolok Sanggul Kabupaten Humbang Hasundutan.
3. Perbaikan tanggul Aek Madosi 75 m di Dusun Lumban Dolok Desa Lumban Lobu Kecamatan Bonatua Lunasi Toba Samosir.
4. Pembersihan tanah untuk jalan baru di Desa Banjar Ganjang.
5. Pembuatan parit dan gorong-gorong di Desa Lumban Rau Tengah, Lumban Rau Timur Kecamatan Nansau Toba Samosir Desa Lumban Rau Utara, Desa Sipagabu Toba Samosir dan Desa Hutajulu Kecamatan Pollung Kabupaten Humbang Hasundutan.

Partnership Program

Partnership program is part of corporate social responsibility of the Company to the surrounding community by involving the community and local businessman to support the Company's activities such as wood supply, wood transportation, planting, harvesting, hauling, cleaning services and labor supply.

Total value of transaction through this program for 2008 was IDR 305 billion. This was an increase of IDR 67 billion over the 2007 value of IDR 238 billion.

Public Services

In 2008, the Company continues its public services within the operational region through the execution of the following programs:

1. *Repaired road with hot mix 300 m in Desa Lumban Huala.*
2. *Repaired road in Desa Lumban Gurning, Desa Simarigung Kecamatan Dolok Sanggul Kabupaten Humbang Hasundutan.*
3. *Repair dike Aek Madosi 75 m in Dusun Lumban Dolok Desa Lumban Lobu Kecamatan Bonatua Lunasi Toba Samosir.*
4. *Cleared land for new road in Desa Banjar Ganjang.*
5. *Constructed drains and channels in Desa Lumban Rau Tengah, Lumban Rau Timur Kecamatan Nansau Toba Samosir Desa Lumban Rau Utara, Desa Sipagabu Toba Samosir and Desa Hutajulu Kecamatan Pollung Kabupaten Humbang Hasundutan.*



6. Pembuatan jembatan baru sepanjang 20 m dan selebar 4 m di Desa Silau Bosar Kecamatan Hatonduhan Simalungun.
7. Pemasangan jaringan pipa air bersih sepanjang 3 km dan membangun 10 unit bak air untuk masyarakat di Desa Simare Kecamatan Borbor Kabupaten Toba Samosir.
8. Pembuatan toilet umum di Janjimaria Desa Pangururan and Desa Simare Kecamatan Borbor Toba Samosir.
9. Pemberian 20 unit solo pump sprayer untuk masyarakat di Desa Banjar Ganjang, Desa Lumban Sitorus dan Taman Eden 100.
10. Pemberian tong sampah untuk masyarakat di sekitar pabrik.
11. Membantu pemadaman kebakaran di Desa Silamosik Porsea.
12. Penyediaan alat berat untuk pembangunan lapangan olah raga dan perumahan guru SMA Negeri Borbor Kabupaten Toba Samosir, pembersihan tanah 2.5 ha untuk pembangunan SMP Negeri 4 Kecamatan Pollung Kabupaten Humbang Hasundutan dan pembersihan tanah 6 ha for pasar umum di Desa Sipituhuta Kecamatan Pollung Kabupaten Humbang Hasundutan.
13. Pemberian bantuan sosial untuk korban banjir di Balimbingan Kecamatan Tanah Jawa Kabupaten Simalungun dan Desa Lobusunut Kecamatan Parmonangan Tapanuli Utara.
14. Membantu penanaman 1 juta pohon Motung di Ajibata Toba Samosir.
15. Pemberian pupuk kompos untuk petani kentang di Desa Hutajulu, Pollung Kabupaten Humbang Hasundutan.

6. *Constructed new bridge with length 20 m and width 4 m in Desa Silau Bosar Kecamatan Hatonduhan Simalungun.*
7. *Installed 3 km pipe line for clean water and built 10 unit of water tank for community in Desa Simare Kecamatan Borbor Kabupaten Toba Samosir.*
8. *Constructed public toilets in Janjimaria Desa Pangururan and Desa Simare Kecamatan Borbor Toba Samosir.*
9. *Provided 20 units of solo pump sprayer for community in Desa Banjar Ganjang, Desa Lumban Sitorus and Taman Eden 100.*
10. *Provided trash bins for the community surrounding the mills.*
11. *Assisted in putting out fire in Desa Silamosik Porsea.*
12. *Provided heavy equipments for building sport field and teachers' housing in SMA Negeri Borbor Kabupaten Toba Samosir, land clearing 2.5 ha for building SMP Negeri 4 Kecamatan Pollung Kabupaten Humbang Hasundutan and land clearing 6 ha for public market in Desa Sipituhuta Kecamatan Pollung Kabupaten Humbang Hasundutan.*
13. *Provided social aid for flood victim in Balimbingan Kecamatan Tanah Jawa Kabupaten Simalungun and Desa Lobusunut Kecamatan Parmonangan Tapanuli Utara.*
14. *Assisted in planting 1 million of Motung trees in Ajibata Toba Samosir.*
15. *Provided compost fertilizer for potato farmers in Desa Hutajulu, Pollung Kabupaten Humbang Hasundutan.*



16. Pemberian 600 pohon Uru (*Elmerillia celebica* dandy) untuk masyarakat di Desa Hutajulu, Pollung Kabupaten Humbang Hasundutan.
17. Pemberian 15.000 bibit kopi dan 37.500 bibit Uru untuk masyarakat Dairi.
18. Pemberian pupuk 200 karung untuk masyarakat Desa Siruar.
19. Penyediaan pengobatan gratis untuk masyarakat :
 - a. Kabupaten Toba Samosir: Desa Siruar, Desa Tanggabatu 1, Desa Pangombusan, Desa Banjar Ganjang, Desa Lumban Sitorus, Desa Biusgu Barat, Desa Lumban Gurning, Desa Dolok Nauli, Desa Pardomuan Sianipar.
 - b. Kabupaten Humbang Hasundutan: Kecamatan Pollung.
 - c. Kabupaten Tapanuli Utara: Desa Simamora Hasibuan, Onan Runggu Kecamatan Pagaran, Desa Huta Tinggi II Kecamatan Parmonangan, Desa Nagasaribu dan Desa Parlombuan dan Desa Lumbansilintong Kecamatan Pagaran.
 - d. Kabupaten Dairi: Desa Parbuluan Kecamatan Parbuluan.
 - e. Kabupaten Simalungun: Desa Sait Buntu Saribu Kecamatan Pematang Sidamanik, Nagori Tambun Raya Kecamatan Pematang Sidamanik, Pondok Bulu Desa Parmonangan Kecamatan Dolok Pangaribuan.

16. Provided 600 trees of Uru (*Elmerillia celebica* dandy) for community in Desa Hutajulu, Pollung Kabupaten Humbang Hasundutan.
17. Provided 15,000 of coffee seeds and 37,500 of Uru seeds for community in Dairi.
18. Provided fertilizer 200 sacks for community in Desa Siruar.
19. Provided free medical for the communities in :
 - a. Kabupaten Toba Samosir: Desa Siruar, Desa Tanggabatu 1, Desa Pangombusan, Desa Banjar Ganjang, Desa Lumban Sitorus, Desa Biusgu Barat, Desa Lumban Gurning, Desa Dolok Nauli, Desa Pardomuan Sianipar.
 - b. Kabupaten Humbang Hasundutan: Kecamatan Pollung.
 - c. Kabupaten Tapanuli Utara: Desa Simamora Hasibuan, Onan Runggu Kecamatan Pagaran, Desa Huta Tinggi II Kecamatan Parmonangan, Desa Nagasaribu and Desa Parlombuan and Desa Lumbansilintong Kecamatan Pagaran.
 - d. Kabupaten Dairi: Desa Parbuluan Kecamatan Parbuluan.
 - e. Kabupaten Simalungun: Desa Sait Buntu Saribu Kecamatan Pematang Sidamanik, Nagori Tambun Raya Kecamatan Pematang Sidamanik, Pondok Bulu Desa Parmonangan Kecamatan Dolok Pangaribuan.



Penyediaan Bahan Baku

Sepanjang tahun 2008, operasional fiber telah memasok keperluan kayu untuk pabrik dengan lancar. Operasional perkebunan telah melakukan penanaman sesuai dengan target area. Kualitas perkebunan terus meningkat dari segi pertumbuhan dan panen yang terlihat dari Kenaikan Riap Pertumbuhan dan peningkatan jumlah pohon hidup per hektar.

Program Perusahaan untuk menggalakkan masyarakat sekitar untuk bergabung menanam eucalyptus di tanah mereka sendiri melalui program PKR (Perkebunan Kayu Rakyat) terus membuahkan hasil di mana sekitar 1.573 hektar telah ditanami eucalyptus pada tahun 2008 sehingga total perkebunan eucalyptus rakyat menjadi 6.573 hektar.

Beberapa inovasi telah diimplementasikan di bagian Pembibitan termasuk perubahan pada media pembibitan dari gambut ke sabuk kelapa dan lebih banyak pertukaran ke kotak pasir untuk pengembangbiakan tanaman induk. Dengan inovasi di atas tingkat hidup bibit di Pembibitan telah meningkat ke kisaran 55%-60%. Pada tahun 2008, lebih dari 17 juta bibit telah dikirim ke perkebunan untuk penanaman.

Perusahaan terus meningkatkan kepatuhan terhadap Sistem Manajemen Kesehatan dan Keselamatan Kerja. Pelatihan diselenggarakan secara berkala untuk meningkatkan kemampuan karyawan untuk menanggulangi keadaan darurat seperti kebakaran, tumpahan bahan kimia, dan demonstrasi.

Supply of Raw Material

Throughout 2008, Fiber operation had been able to supply the wood requirements of the mill. The plantation operations had replanted the target areas. The Plantation quality has continued to improve in terms of growth and yield as reflected in its increasing MAI (Mean Annual Increment) and improvements in stocking (number of trees per ha live).

The program of encouraging the surrounding communities to join in planting eucalyptus in their own land through the PKR (Perkebunan Kayu Rakyat) program continued to bear fruits with about 1,573 hectares been planted with eucalyptus in 2008, expanding the total community owned eucalyptus plantation to 6,573 hectares.

Several innovations have been implemented in the Nursery, including the change in seedling media from peat to coco peat and more conversion to sand boxes for mother plants propagation. With the above innovations seedling survival rate in Nursery has improved remarkably to 55%-60% range. In 2008, more than 17 million seedlings had been dispatched to the plantation for replanting harvested areas.

The Company has continued to improve its compliance to its Occupational Safety and Health Management System. Training and drills have been periodically conducted to increase the employee capability of responding to emergencies such as fire, large chemical spills, and demonstrations. Constant reminders through public address system announcement, coaching by immediate superiors, training, implementation of health and safety policies



Pengumuman secara terus menerus, pengarahan oleh atasan langsung, pelatihan, implementasi kebijakan kesehatan dan keselamatan dan kepatuhan terhadap peraturan Pemerintah telah membantu mengurangi tingkat cedera dan sakit di operasional fiber.

Perusahaan secara terus menerus memonitor dampak kegiatannya terhadap lingkungan operasionalnya. Data hasil monitor tidak menunjukkan tren yang mengkhawatirkan dan masih di batas yang ditentukan AMDAL dan peraturan lainnya. SGS memuji kepatuhan Perusahaan atas Sistem Manajemen Lingkungan ISO 14001:2004. Hal ini ditunjukkan dari 2 hasil audit surveillance di tahun 2008 di mana tidak terdapat hasil temuan besar atau kecil.

Departemen Penelitian dan Pengembangan telah meluncurkan tiga jenis kloning baru untuk produksi komersial. Kloning baru ini akan menggantikan kloning yang kurang produktif dan juga meningkatkan keragaman perkebunan untuk mengurangi resiko ancaman di masa depan yang belum diketahui.

Perusahaan juga telah mengembangkan metode terebusan eucalyptus yang akan mengurangi kegiatan penanaman kembali karena pohon eucalyptus yang telah ditebang akan tumbuh kembali sehingga mengurangi biaya perkebunan. Survei tanah seluas 33.000 hektar telah diselesaikan. Survei tanah akan membantu untuk mencocokkan jenis kloning dengan jenis tanah. Dengan teknik ini, manajemen produktivitas perkebunan akan meningkat dengan pengaturan jenis tertentu untuk areal tertentu.

and compliance to government regulations has helped reduced sickness and lost time injuries in fiber operations.

The Company has been continually monitoring the impact of its activities to the environment where it operates. Monitored data has shown no alarming trend and still within the limits prescribed in its AMDAL and other regulations. SGS has cited the company's continued compliance to its ISO 14001:2004 Environmental Management System as demonstrated during the two surveillance audits conducted in 2008 when no major and minor findings has been issued out by the auditors.

Our Research and Development Department has released three new clones for commercial production. The new clones will eventually replace less productive clones while on other aspect it also increases our plantation diversity to reduce risks of future unforeseen threats.

The Company has also developed methods for eucalyptus coppicing that will eventually reduce re-planting activities as felled eucalyptus will be allowed to coppice and grow as second growth plantation. This will eventually reduce plantation cost.

Soil survey of 33,000 hectares had been completed. The soil survey will help match the clones to the soil type. With this technique, productivity management of our plantations will be enhanced with the establishment of specific regimes for specific area. TQM continuous improvement program in fiber operation has been intensified in 2008 with 31 projects completed involving more than 200 employees.



Program pengembangan berkelanjutan TQM di operasional fiber lebih ditingkatkan di tahun 2008 dengan 31 proyek diselesaikan dengan melibatkan lebih dari 200 karyawan.

Program pengembangan masyarakat terus berjalan melibatkan masyarakat sekitar. Sub-kontrak pemanenan, penanaman, transportasi kayu dan kegiatan lain kepada masyarakat sekitar telah memberikan penghasilan kepada mereka dan pada saat yang sama memajukan keahlian manajemen dan bisnis para kontraktor lokal.

Sebagai tambahan, beberapa program pengembangan masyarakat telah diimplementasikan melalui Sistem Pertanian Terpadu, kesehatan masyarakat, infrastruktur, pendidikan dan kewiraswastaan.

Lingkungan

Tahun 2008 Perusahaan mendapatkan hasil penilaian Hijau dari Departemen Lingkungan Hidup dengan nomor sertifikat B-5645/Dep. IV/LH/08/2008.

Demi komitmen terhadap masyarakat sekitar, Perusahaan telah meningkatkan kualitas limbah buangan akhir dengan pengurangan BOD, COD dan TSS dibandingkan tahun 2007.

Dengan diperluasnya konsep 3R di pabrik, Land Fill yang dipergunakan sekarang dapat diperpanjang penggunaannya.

Analisa Keuangan

Pendapatan bersih adalah US\$ 115,5 juta, turun 16,1% dibandingkan tahun 2007 sebesar US\$ 137,6 juta.

Our community development program continued to work with the surrounding communities. The subcontracting of harvesting, planting, logs transport and other activities to the local communities has been providing income to members of the community and at the same time promotes business and management skills to the contractors.

In addition, various community development programs have been implemented through the Integrated Farming System, community health, infrastructures, education and entrepreneurship.

Environmental

During the year the Company got Green Rating from Environment Department with certificate number No: B-5645/Dep.IV/LH/08/2008.

Under commitment towards community the Company further improves its final discharge effluent quality for reduction in BOD, COD and TSS as compared to 2007.

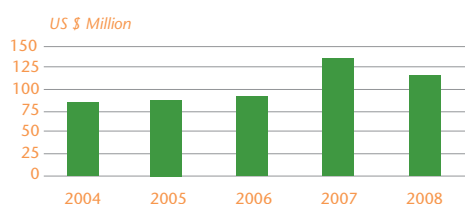
Due to extended use of 3R concept in the plant the existing land fill area has been extended for longer period.

Financial Analysis

The net operating revenue of US\$ 115.5 million for the year was a decrease of 16.1% over the US\$ 137.6 million achieved in 2007. The decrease of revenue was due to decrease of pulp price as compared to 2007. However the sales volume increase by 9% from 180,814 ton in 2007 to 197,466 ton in 2008.

The Company recorded a gross profit of US\$21.1 million, a decrease compared to US\$ 52.6 million

Operating Revenue



Penurunan pendapatan disebabkan oleh penurunan harga pulp dibanding tahun 2007. Walaupun demikian volume penjualan mengalami kenaikan sebesar 9% dari 180.814 ton tahun 2007 menjadi 197.466 ton tahun 2008.

Perusahaan mencatat laba kotor sebesar US\$ 21,1 juta, turun dibandingkan dengan US\$ 52,6 juta tahun 2007. Penurunan laba kotor disebabkan oleh penurunan harga pulp di tahun 2008.

Beban penjualan dan beban biaya umum dan administrasi sebesar US\$ 17,4 juta tahun 2008 dibandingkan dengan US\$ 15,8 juta tahun 2007. Laba operasional sebesar US\$ 3,8 juta dibandingkan tahun 2007 sebesar US\$ 36,8 juta.

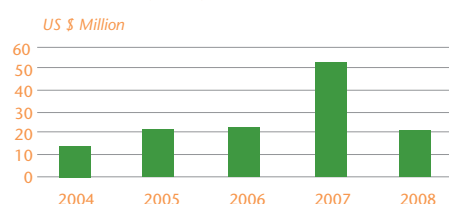
Setelah dikurangi beban bunga dan pendanaan, beban lain dan beban pajak, laba bersih untuk tahun 2008 sebesar US\$ 2,0 juta dibandingkan dengan US\$ 11,8 juta tahun 2007.

Total aset Perusahaan tahun 2008 sebesar US\$ 311,9 juta naik 3,8% dibandingkan dengan US\$ 300,6 juta tahun 2007.

Aset lancar naik 9,4% menjadi US\$ 44,4 juta dibandingkan US\$ 40,6 tahun 2007. Persediaan mengalami kenaikan dari US\$ 15,4 juta di tahun 2007 menjadi US\$ 19,7 juta di tahun 2008.

Aset tidak lancar mengalami kenaikan 2,9% menjadi US\$ 267,4 juta dari US\$ 259,9 juta di tahun 2007. Sumber daya kehutanan mengalami kenaikan signifikan sebesar 48,5% dari US\$ 23,6 juta di tahun 2007 menjadi US\$ 35,1 juta di tahun 2008.

Gross Profit (Loss)



in 2007. The decrease in gross profit was due to decrease of pulp price in 2008.

Selling, general and administration expense was US\$17.4 million in 2008 compared to US\$15.8 million in 2007. Operating Profit for 2008 was US\$3.8 million, as compared to US\$ 36.8 million in 2007.

After taking into account interest and financial expenses, other expenses and tax expenses, the net profit for the year was US\$2.0 million compared to US\$11.8 million in 2007.

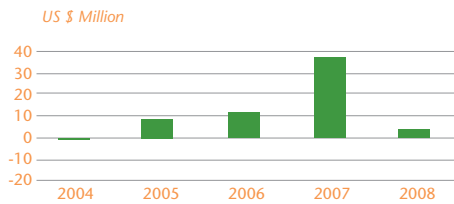
Total assets of the Company in 2008 was US\$ 311.9 million increased 3.8% as compare to US\$ 300.6 million in 2007.

Current assets increased 9.4% to US\$ 44.4 million compared to US\$ 40.6 million in 2007. Inventories increased from US\$ 15.4 million in 2007 to US\$ 19.7 million in 2008.

Non current assets of the Company increased by 2.9% to US\$ 267.4 million from US\$ 259.9 million in 2007. The significant increase was in forestry resources which increased by 48.5% from US\$ 23.6 million in 2007 to US\$ 35.1 million in 2008.

Total liabilities of the Company in 2008 was US\$ 180.7 million, an increase of 5.4% as compared to US\$ 171.4 million in 2007.

Operating Profit (Loss)



Total kewajiban Perusahaan di tahun 2008 sebesar US\$ 180,7 juta, naik 5,4% dibanding tahun 2007 sebesar US\$ 171,4 juta.

Kewajiban jangka pendek naik sebesar 5,6% menjadi US\$ 28 juta dari US\$ 26,5 juta di tahun 2007. Kewajiban jangka panjang naik sebesar 5,4% menjadi US\$ 152,6 juta dari US\$ 144,8 juta di tahun 2007.

Ekuitas Perusahaan naik sebesar 1,6% menjadi US\$ 131,2 juta di tahun 2008 dari US\$ 129,1 juta di tahun 2007.

Laba dasar per saham tahun 2008 sebesar US\$ 0,001 dibanding dengan laba dasar per saham 2007 sebesar US\$ 0,008.

Pandangan ke Depan

Krisis keuangan global yang makin mendalam, kelebihan pasokan pulp secara umum dan terus melemahnya permintaan konsumen akan menghambat pemulihan pasar pulp global.

Setelah penurunan harga yang tajam pada kuartal keempat tahun 2008, kami meramalkan penurunan akan terus berlanjut sampai semester pertama tahun 2009. Kami mengharapkan pasar akan mulai pulih pada semester kedua tahun 2009.

Pemilihan umum presiden akan dilakukan tahun 2009. Kami yakin pemerintahan baru terpilih akan terus mendukung sektor usaha dan investasi. Paket stimulus ekonomi baru yang diluncurkan oleh Pemerintah di sektor riil dan keuangan diharapkan akan menaikkan permintaan di semua sektor termasuk usaha pulp dan kertas dan usaha yang berhubungan.

Short term liabilities increased by 5.6% to US\$ 28.0 million from US\$ 26.5 million in 2007. Long term liabilities increased by 5.4% to US\$ 152.6 million from US\$ 144.8 million in 2007.

The equity of the Company increased by 1.6% to US\$ 131.2 million in 2008 from US\$ 129.1 million in 2007.

The basic profit per share in 2008 was US\$0.001 as compared to profit per share in 2007 of US\$0.008.

Outlook

The deepening global financial crisis, general excess supply of pulps and continuing weak consumer demand will prevent any effective recovery of the global pulp market.

After the strong decline in pricing in the fourth quarter of 2008, we foresee it will continue in the first half of 2009. We expect the market will start to recover in the second half of 2009.

General election for president will be held in 2009. We are confident that the new elected Government will continue to support business and investment sectors. New economic stimulus launched by Government in real and financial sectors is expected to boost economic demand in all sectors including pulp and paper business and its related businesses.

Internally the Company will continue to improve its mill and fiber resource operations to achieve sustainable business development to become one of the lowest cost pulp manufacturers in the



Secara internal Perusahaan akan terus meningkatkan kinerja operasional pabrik dan fiber untuk mencapai peningkatan usaha yang berkesinambungan untuk menjadi salah satu produsen pulp dengan biaya terendah di dunia.

Tata kelola Perusahaan

PT. Toba Pulp Lestari, Tbk sebagai perusahaan publik berkomitmen untuk menjalankan prinsip-prinsip tata kelola perusahaan – keterbukaan, transparansi dan akuntabilitas.

Rapat Umum Pemegang Saham

Perusahaan menyelenggarakan Rapat Umum Pemegang Saham Tahunan sesuai dengan Anggaran Dasar Perusahaan pasal 21 paragraf 2 dan Peraturan Badan Pengawas Pasar Modal (Bapepam) no. IX.1.

Pada tanggal 19 Pebruari 2008, Perusahaan menyelenggarakan Rapat Umum Pemegang Saham Luar Biasa mengangkat Dedy Sutanto, SH, MHum sebagai Presiden Komisaris menggantikan Leonardy Halim, Roli Arifin sebagai Presiden Direktur menggantikan SC. Paruthi dan mengangkat Wilim sebagai Direktur.

Pada tanggal 27 Juni 2008, Perusahaan menyelenggarakan Rapat Umum Pemegang Saham Tahunan dan menyetujui Laporan Tahunan Direksi, Laporan Keuangan Perusahaan yang berakhir pada 31 Desember 2007 dan mengangkat Lennardi Anggijono sebagai Komisaris Independen.

world. The Company will also continue its ongoing community development program for the surrounding communities.

Good Corporate Governance

PT. Toba Pulp Lestari Tbk as a public company is committed to implement the principles of good corporate governance - disclosures, transparency and accountability.

General Meeting of Shareholders

The Company conducted the Annual General Meeting of Shareholders in compliance with Article 21 paragraph 2 of the Company's Article of Association and Rule IX.1.1 of Indonesian Capital Market Supervisory Board (Bapepam) Regulation.

On February 19, 2008, the Company held its Extraordinary Shareholders Meeting to appoint Dedy Sutanto, SH, MHum as President Commissioner to replace Leonardy Halim, Roli Arifin as President Director to replace SC. Paruthi and appointed Wilim as Director.

On June 27, 2008, the Company held its Annual General Meeting of Shareholders and approved the Directors' Report and Company's Financial Statements for the year ended December 31, 2007 and appointed Lennardi Anggijono as Independent Commissioner.

Tahun 2008, para direksi mengikuti pelatihan, seminar dan konferensi yang berhubungan dengan GCG, program kepemimpinan lanjutan, pelatihan sumber daya manusia dan pelatihan pabrik dan operasional fiber.

Untuk mendukung fungsi pengawasan, Dewan Komisaris membentuk Komite Audit. Komite Audit Perusahaan melaksanakan tugasnya berdasarkan Pedoman Kerja Komite tertulis yang disahkan oleh Komisaris Utama tertanggal 01 Oktober 2008.

Komite harus terdiri atas sekurang-kurangnya satu orang Komisaris Independen dan dua tenaga ahli independen eksternal sebagai anggota. Salah seorang Komisaris Independen diangkat sebagai Ketua berdasarkan Pedoman Kerja Komite.

Komite Audit terdiri dari :

- Lennardi Anggijono
Ketua / Komisaris Independen
- Drs. Daulat Sihombing, MSA, AK Anggota
- Drs. Sabar Setia, BAP Anggota

Riwayat hidup singkat Komite Audit (tidak termasuk anggota dari Dewan Komisaris)

Drs. Daulat Sihombing, MSA, AK – Anggota Tamatan Akuntansi dari Universitas Sumatera Utara tahun 1984. Menjabat sebagai Presiden Direktur PT. Arta Siloam dari 1991 – 1993. Saat ini menjabat sebagai Dekan Fakultas Ekonomi Universitas Methodist Indonesia Medan.

In 2008 the directors attended trainings, seminars and conferences on topics related to GCG, advance leadership program, human resources training and mill and fiber operation trainings.

To support its oversight function, the Board of Commissioners established Audit Committee. The Audit Committee of the Company operates under a written Charter adopted by the President Commissioner on October 1, 2008

The Committee shall comprise at least one Independent Commissioner and two independent external experts as members. One of the Independent Commissioners acts as the Chairman, according to the Charter

The Audit Committee comprises of :

- Lennardi Anggijono
Chairman / Independent Commissioner
- Drs. Daulat Sihombing, MSA, AK Member
- Drs. Sabar Setia, BAP Member

Brief Audit Committee Biographies (not including member from Board of Commissioners)

Drs. Daulat Sihombing, MSA, AK – Member Graduated in Accounting from North Sumatera University in 1984. He was President Director of PT. Arta Siloam from 1991 – 1993. Currently he is Dean of Economic Faculty of Methodist University of Indonesia Medan.

Drs. Sabar Setia, BAP - Anggota

Tamatan Akuntansi dari Universitas Riau tahun 1991. Pernah bekerja di beberapa kantor akuntan publik. Sejak tahun 2005 sampai sekarang menjabat sebagai pimpinan Kantor Akuntan Publik Sabar Setia.

Tahun 2008, Komite telah menjalankan tugasnya sesuai dengan Pedoman Kerja Komite, dengan mempertimbangkan ketentuan dan peraturan pasar modal dan bursa efek yang berlaku di Indonesia.

Sepanjang tahun Komite mengadakan 3 kali pertemuan yang dihadiri oleh anggotanya sebagai berikut :

Anggota	Jumlah Kehadiran
Lennardi Anggijono	2
Drs. Daulat Sihombing, MSA, Ak	3
Drs. Sabar Setia, BAP	3

Sebagaimana disyaratkan oleh Peraturan BAPEPAM No.IX.1.5 tentang Pedoman dan Pembentukan Pelaksanaan Kerja Komite Audit dan Peraturan Bursa Efek Jakarta No.1-A tentang Ketentuan Umum Pencatatan Efek Bersifat Ekuitas yang diterbitkan oleh emiten terdaftar, Komite melaporkan hal-hal sebagai berikut:

Komite meminta Dewan Direksi untuk meninjau kepatuhan Perusahaan terhadap ketentuan peraturan perundang-undangan yang berlaku dan memperoleh kepastian dari Dewan Direksi bahwa di tahun 2008, Dewan Direksi atas sepengetahuan komite tidak melihat adanya ketidakpatuhan

Drs. Sabar Setia, BAP - Member

Graduated in Accounting from Riau University in 1991. He worked in several public accountant offices. Since 2005 until now he is the Head of Public Accountant Office Sabar Setia.

In 2008, the Committee has performed its duties pursuant to its Charter taking into account the rules and regulations of the Indonesian capital markets and stock exchanges.

During the year the Committee held 3 meetings attended by members as detailed below:

Members and Number of Meetings Attended

<i>Lennardi Anggijono</i>	<i>2</i>
<i>Drs. Daulat Sihombing, MSA, Ak</i>	<i>3</i>
<i>Drs. Sabar Setia, BAP</i>	<i>3</i>

As required under the Rule of the Capital Market Supervisory Board No. IX.1.5 on the Guidelines on Establishment and Working Implementation of Audit Committee and the Rule of the Jakarta Stock Exchange No. 1-A on the Listing of Shares (Stock) and Equity Type Securities other than stock issued by the Listed Company, the Committee, after conducting its review as following:

The Committee requested the Board of Directors to review the Company's compliance with prevailing laws and regulations and received Management's assurance that in 2008 the Board of Directors, to the best of the Committee's knowledge, is not aware of any non-compliance by the Company with the prevailing laws and regulations.

Perusahaan sehubungan dengan ketentuan hukum dan perundang-undangan.

Komite juga meminta auditor Independen Eksternal dari Kantor Akuntan Publik (KAP) Budiman, Wawan, Pamudji & Rekan ("BWP") untuk menelaah hal yang sama, dan memperoleh opini sesuai dengan penugasan mereka berdasarkan standar audit Ikatan Akuntansi Indonesia SA 317 mereka tidak melihat adanya ketidakpatuhan Perusahaan sehubungan dengan ketentuan hukum dan perundang-undangan yang berlaku.

Sepengetahuannya, Komite tidak melihat adanya ketidakpatuhan oleh Perusahaan sehubungan dengan ketentuan hukum dan perundang-undangan yang berlaku di tahun 2008.

Remunerasi Komisaris dan Direksi

Remunerasi Komisaris dan Direksi untuk tahun 2008 adalah US\$ 0,5 juta.

Sekretaris Perusahaan

Perusahaan tetap mengangkat direktornya, Mulia Nauli sebagai Sekretaris Perusahaan. Sekretaris Perusahaan bertanggung jawab untuk melaksanakan tata kelola perusahaan dan memastikan semua laporan eksternal mematuhi peraturan bursa, pasar modal dan perundang-undangan lainnya yang berlaku.

The Committee also requested the Company's Independent External Auditor, Public Accountant Budiman, Wawan, Pamudji & Partner ("BWP") to review the same, and received their opinion that pursuant to their assignment under Indonesian Institute of Accountants auditing standards SA 317 they are not aware of any non-compliance by the Company with respect to the prevailing laws and regulations.

To the best of the Committee's knowledge was not aware of any non-compliance by the Company with respect to the prevailing laws and regulations in 2008.

Remuneration of Commissioners and Directors

Remuneration of Commissioners and Directors in 2008 is US\$ 0.5 million.

Corporate Secretary

The Company keeps appointing its director, Mulia Nauli as Corporate Secretary. The Corporate Secretary is responsible to manage the implementation of good corporate governance and ensure all the external reports comply with capital market rules and prevailing laws and regulations.



Risiko Usaha

Fluktuasi Harga Pulp dan Biaya Bahan Baku

Harga pulp tergantung dari harga yang berlaku di pasar global yang dipengaruhi oleh permintaan dan penawaran. Pada akhir tahun 2008, krisis ekonomi global yang makin dalam telah menurunkan permintaan pulp secara tajam. Harga pulp juga mengalami penurunan secara tajam.

Perubahan Tingkat Suku Bunga dan fluktuasi kurs mata uang asing

Hutang jangka panjang Perusahaan dalam mata uang US\$. Semua penjualan Perusahaan juga dalam mata uang US\$ sehingga tidak ada resiko fluktuasi kurs mata uang asing untuk hutang ini.

Suku bunga untuk hutang ini bersifat tetap sampai jatuh tempo. Beberapa ditetapkan 5% per tahun dengan waktu jatuh tempo 10 tahun, beberapa lagi ditetapkan 10% dengan waktu jatuh tempo 7 tahun, dan beberapa dengan tingkat suku bunga LIBOR + 3,5%.

Faktor Lingkungan

Perusahaan terus berusaha mencapai level tertinggi untuk manajemen lingkungan dengan keberhasilan sertifikasi ulang ISO 14001. Sistem manajemen kami diaudit oleh auditor eksternal dua kali dalam setahun dan secara internal empat kali dalam setahun. Banyak pengunjung ke pabrik kami dari murid sekolah sampai mahasiswa perguruan tinggi dan pejabat pemerintah yang memberikan tanggapan positif bagi kinerja lingkungan kami.

Risks Factors

Fluctuations in Pulp Prices and Cost of Raw Materials

The prices of pulp are dependant on the global market prices which are affected by demand and supply. In the end of 2008, the deepening global economic crisis had reduced the demand sharply. The pulp price had also decreased sharply.

Exposure to Interest Rate and or Exchange Rate Fluctuation

The Company has long term debts in US\$ denomination. All the Company's sales are also in US\$ denomination. Hence there is no exchange rate risk for these debts.

The interest rates of some debts are fixed till maturity. Some are fixed at 5% per annum with tenor of 10 years, some are fixed at 10% per annum with the tenor of 7 years and some are with rate LIBOR + 3.5%.

Environment Factors

The Company continues to meet the highest level of environmental management with successful recertification of ISO 14001. Our management system is externally audited twice a year and internally audited four times. We continue to have many visitors to the plant site from young school children to university students and government officials and we receive positive comments about our environmental performance.

Dewan Komisaris • Board of Commissioners



Dedy Sutanto
Presiden Komisaris

Lahir di Medan, 3 Oktober 1962. Alumnus Fakultas Hukum Universitas Darma Agung di Medan. Memperoleh gelar Sarjana Hukum pada tahun 1987 dan Magister Hukum (MHum) dari Pasca Sarjana Universitas Sumatera Utara tahun 2006. Mengawali karir sebagai wartawan Harian Bukit Barisan tahun 1983. Di tahun 1988 bekerja sebagai pengacara pada Lembaga Bantuan Hukum (LBH) Medan. Pada tahun 1998 bergabung dengan Supra Uniland Utama sebagai General Affair Manager. Pada tahun 1993 pindah ke PT. Asia Forestama Raya sebagai Manajer Sumber Daya Manusia. Kemudian bergabung dengan Perusahaan dan bertugas sebagai direktur tahun 2000. Pada Maret 2002 diangkat sebagai presiden komisaris sampai dengan 2006. Pada Pebruari 2008, diangkat kembali menjadi presiden komisaris Perusahaan.

Dedy Sutanto
President Comimssioner

Born in Medan, October 3, 1962. He graduated from law school, Darma Agung University in Medan. He earned his law degree in 1987 and his master degree in law from the Post Graduate University of North Sumatera in 2006. He started his career as journalist of Bukit Barisan daily in 1983. In 1988 he was assistant lawyer at Legal Assistance Institue (LBH) in Medan. In 1988 he joined Supra Uniland Utama as General Affair Manager. In 1993 he joined PT. Asia Forestama Raya as Human Resources Manager. He joined the Company and served as director in 2000. In March 2002 he was appointed as President Commissioner and served until 2006. In February 2008, he was appointed again as President Commissioner of the Company.



Sabam Leo Batubara
Komisaris

Lahir di Saribu Dolok, Kabupaten Simalungun, Sumatera Utara, 26 Agustus 1939. Alumnus Institut Keguruan dan Ilmu Pendidikan Jakarta dan memperoleh gelar Sarjana Ilmu Pendidikan. Saat ini Sabam Leo Batubara menjabat sebagai Redaktur Senior Suara Karya, Ketua Serikat Penerbit Surat kabar (SPS), dan anggota Dewan Pers. Menjabat sebagai Komisaris PT. Toba Pulp Lestari Tbk sejak tahun 2003.

Sabam Leo Batubara,
Commissioner

Born in Saribu Dolok, Simalungun Regency, North Sumatra, August 26, 1939. He graduated from Jakarta State Institute of Education and earned his degree in education. Currently he is serving as Director of Suara Karya Daily, Chairperson of Indonesia Newspaper Publisher Association (SPS) and member of Indonesia Press Council. He was appointed Commissioner of the Company in 2003.



Willihar Tamba
Komisaris Independen

Lahir di Samosir, 3 September 1947. Alumnus Fakultas Pertanian Institut Pertanian Bogor. Pada tahun 1972 bekerja sebagai Dosen di Institut Pertanian Bogor. Kemudian pada tahun 1973 bekerja sebagai staff peneliti di Balai Penelitian Perkebunan (RISPA) Medan. Pada tahun 1976 bekerja sebagai staff Agronomi di PT. SOCFINDO. Pada tahun 1989 bekerja sebagai Technical Advisor Agronomy Sadang Mas di PT. Salim Indoplantation Medan. Kemudian pada tahun 1990 dipromosikan oleh perusahaan sebagai Vice President Agronomy. Pada tahun 1996 – 2001 menjabat sebagai Senior Vice President Agronomy di PT. Salim Indoplantation Jakarta. Menjabat sebagai Komisaris Independen PT. Toba Pulp Lestari Tbk sejak bulan Juni 2006.

Willihar Tamba
Independent Commissioner

Born in Samosir on September 3, 1947. He graduated from Bogor Institute of Agriculture. He started his career as a lecturer in Bogor Institute of Agriculture in 1972. In 1972, he moved to Balai Penelitian Perkebunan (RISPA) as a research staff. In 1976, he moved to PT SOCFINDO. In 1989, he moved to PT. Salim Indoplantation Medan as Technical Advisor Agronomy Sadang Mas. In 1990, he was promoted to Vice President Agronomy. From 1996-2001, he was promoted to Senior Vice President Agronomy in PT. Salim Indo Plantation Jakarta. In June 2006, he was appointed as Independent Commissioner of the Company.



Lennardi Anggijono
Komisaris Independen

Lahir di Bandung 26 Maret 1968. Memperoleh gelar Bachelor of Science dari Arizona State University, Tempe, Arizona tahun 1990. Memulai karir tahun 1991 di Bank Central Asia. Tahun 1995 bergabung dengan PT. Inti Indorayon Utama, Tbk (PT. Toba Pulp Lestari, Tbk) sebagai treasurer. Kemudian dipromosikan sebagai General Manager Finance tahun 1997. Kemudian dari tahun 2000 – 20003 diangkat sebagai direktur dan kemudian presiden direktur. Tahun 2003 pindah ke PT. Altus Lines Indonesia dan PT. Altus Logistics Service Indonesia sebagai Presiden Direktur. Pada 27 Juni 2008 diangkat sebagai Komisaris Independen Perusahaan.

Lennardi Anggijono
Independent Commissioner

Born in Bandung 26 March 1968. He got his Bachelor of Science in Finance from Arizona State University, Tempe, Arizona in 1990. He started his career in 1991 by joining Bank Central Asia.

In 1995 he joined PT. Inti Indorayon Utama, Tbk (PT. Toba Pulp Lestari, Tbk) as treasurer. He was then promoted as General Manager Finance in 1997. then from 2000 to 2003 he was appointed as Director and then President Director. In 2003 he moved to PT. Altus Lines Indonesia and PT. Altus Logistics Services Indonesia as President Director. In June 27, 2008 he was appointed as Independent Commissioner of the Company.



Lundu Panjaitan
Komisaris Independen

Lahir di Pangaribuan, Tapanuli Utara, 9 April 1941. Memperoleh gelar Sarjana Hukum dari Universitas Negeri Sumatera Utara. Pada tahun 1966, mengawali karir sebagai pegawai negeri sipil di Pemerintahan Daerah Sumatera Utara. Tahun 1976 menjabat sebagai Kepala Biro Hukum Pemerintah Daerah, Propinsi Sumatera Utara hingga 1980. Kemudian diangkat sebagai Bupati Tapanuli Tengah hingga 1985. Kemudian diangkat sebagai Kepala Dinas Pariwisata pada tahun 1986 sampai tahun 1989, kemudian diangkat sebagai Bupati Tapanuli Utara pada tahun 1989 dan mengakhiri masa jabatannya di tahun 1994. Setelah melepas jabatan Bupati Tapanuli Utara, Lundu Panjaitan diangkat sebagai Kepala Badan Koordinasi Penanaman Modal Daerah pada tahun 1995. Pada tahun 1999 dilantik sebagai Wakil Gubernur Propinsi Sumatera Utara dan pensiun sebagai pegawai negeri pada tahun 2003. Pada tahun 2006 dilantik menjadi anggota Dewan Perwakilan Daerah. Sejak pensiun dari pegawai negeri tahun 2003, Lundu Panjaitan menjabat Komisaris Independen PT. Toba Pulp Lestari, Tbk.

Lundu Panjaitan
Independent Commissioner

Born in Pangaribuan, North Tapanuli April 9, 1941. He graduated from University of North Sumatra where he earned his degree in law. He started his career as Civil Servant in the Regional Government of North Sumatra in 1966. In 1976, he was appointed as Head of the Legal Bureau of North Sumatra province until 1980. He was then appointed as Bupati Tapanuli Tengah (Head of central Tapanuli regency) where he served in that position until 1985. From 1986 to 1989, he was appointed as Head of North Sumatra Tourism Board. In 1989, he was elected as Bupati (regency head) of Tapanuli Utara and retired in 1994. After serving as Bupati, in 1995 he was appointed as Head of North Sumatra Investment Board. In 1999, he was appointed as Vice Governor of North Sumatra. After retiring from his post in 2003, he served as Independent Commissioner of the Company. In 2006 he was elected as a member of the Regional Representative Council.

Dewan Direksi • Board of Directors



Roli Arifin
Presiden Direktur

Lahir di Medan, 6 September 1962. Lulusan Universitas Sumatera Utara jurusan akuntansi tahun 1988. Pada tahun 1999 memperoleh gelar Master of Business Administration (MBA) di bidang Manajemen / Bisnis dari Universitas "De Monfort", Leicester, England. Tahun 2003 menerima Certified Management Accountant (CMA) dari The Society of Management Account Ontario, Canada. Roli Arifin telah memegang beberapa posisi senior di bidang keuangan di berbagai perusahaan di Indonesia dan Kanada. Sejak Juni 2007 diangkat menjadi Direktur Perusahaan. Pada Pebruari 2008 diangkat menjadi Presiden Direktur Perusahaan.

Roli Arifin
President Director

Born in Medan on September 6, 1962. He graduated from University of North Sumatera majoring in accounting in 1988. In 1999 he received his Master of Business Administration (MBA) in Management / Business from Universitas "De Monfort", Leicester, England. In 2003 he received Certified Management Accountant (CMA) from The Society of Management Account Ontario, Canada. He has held senior positions in Finance for various companies which he has worked for in Indonesia and in Canada. Since June 2007, he was appointed as Director of the Company. And in February 2008, he was appointed as President Director of the Company.



Juanda Panjaitan
Direktur

Lahir di Sidikalang, 9 Agustus 1962. Alumnus Fakultas Ekonomi Universitas Sisingamangaraja dan memperoleh gelar Sarjana Ekonomi. Bekerja di perusahaan sejak 1988 sebagai Asisten Supervisor pembelian kayu. Dan kemudian dipromosikan sebagai Manajer Sektor Aek Nauli dan sekaligus menjabat Wood Supply Coordinator. Maret 2002 diangkat sebagai Komisaris Perusahaan. Pada bulan Agustus 2003 diangkat sebagai Direktur Perusahaan.

Juanda Panjaitan
Director

Born in Sidikalang (North Sumatra) on August 9, 1962. He graduated from Sisingamangaraja University and holds a degree in Economics. He joined the Company in 1988 as wood purchasing assistant supervisor and was promoted to Manager of Aek Nauli sector and eventually as Wood Supply Co-ordinator. In March 2002, he was appointed as a Commissioner of the Company, and in August 2003, he was appointed as a Director of the Company.



Firman Purba
Direktur

Lahir di Lubuk Pakam Sumatera Utara, 26 Juli 1965. Alumnus Institut Pertanian Bogor. Bekerja di perusahaan sejak 1991 sebagai supervisor perencanaan. Sebelum menjabat direktur, Firman Purba bekerja sebagai Manajer Perencanaan Hutan. Sejak bulan Maret 2002, diangkat sebagai Direktur Perusahaan.

Firman Purba
Director

Born in Lubuk Pakam (North Sumatera) on July 26, 1965. He graduated from Bogor Institute of Agriculture. He joined the Company in 1991 as Supervisor in Forestry Planning. Before his appointment as a Director in March 2002, he served as Forestry Planning Manager.



Mulia Nauli
Direktur

Lahir di Sibolga, 5 Maret 1964. Lulusan Politeknik Universitas Sumatera Utara . Bekerja sebagai karyawan perusahaan sejak 1987 dengan menjabat supervisor teknik sipil. Sejak 1997 sebagai Manajer General Affairs, Perijinan dan Pembangunan Masyarakat. Dan kemudian menjabat sebagai Manajer Sumber Daya Manusia. Bulan Maret 2002, diangkat sebagai Direktur Perusahaan.

Mulia Nauli
Director

Born in Sibolga on March 5, 1964. He graduated from University of North Sumatera Polytechnic where he earned his undergraduate degree in Civil Engineering. He joined the Company in 1987 and served as Civil Engineering Supervisor. In 1997, he became responsible for general affairs, license and community development and later assumed the position of Human Resources Manager. In March 2002, he was appointed as a Director of the Company.



Wilim
Direktur

Lahir di Lhokseumawe, pada 16 Nopember 1967. Tamatan Chemical Engineering dari Pendidikan Teknologi Kimia Industri (PTKI) tahun 1989. Pernah mendapatkan beasiswa Junior Executive dari Finland Host Company, Alhstrom selama 6 bulan pada tahun 1997. Memulai karir di Perusahaan tahun 1989 sebagai operator lapangan di chlorine dioxide. Pada tahun 2005 dipromosikan sebagai Wakil Kepala Bagian Departmen Teknikal dan Kepala Bagian Environment Reporting and Impact Minimization. Tahun 2006 dipromosikan sebagai Kepala Bagian Sumber Daya Manusia. Kemudian diangkat menjadi Direktur tahun 2008.

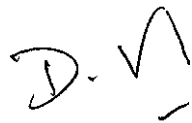
Wilim
Director

Born in Lhokseumawe, on November 16, 1967. He graduated in Chemical Engineering from Pendidikan Teknologi Kimia Industri (PTKI) in 1989 and had ever got Junior Executive Scholarship from Finland Host Company, Alhstrom for 6 months in 1997. He started his career in our Company in 1989 as chlorine dioxide field operator. In 2005 he was promoted as Deputy Head of Technical Department and Head Department of Environment Reporting and Impact Minimization. In 2006 he was promoted as Head of Human Resources Department. He was then appointed Director of the Company in 2008.

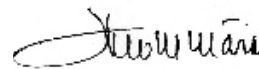
Dewan Komisaris dan Direksi perusahaan dengan ini menyatakan bertanggung jawab penuh atas kebenaran isi laporan tahunan 2008.

The Boards of Commissioners and Directors of the company are fully responsible for the contents of the 2008 annual report.

Medan, 1 April 2009



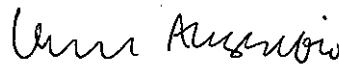
Dedy Sutanto
Presiden Komisaris
President Commissioner



Sabam Leo Batubara
Komisaris
Commissioner



Willihar Tamba
Komisaris Independen
Independent Commissioner



Lennardy Anggijono
Komisaris Independen
Independent Commissioner



Lundu Panjaitan
Komisaris Independen
Independent Commissioner



Roli Arifin
Presiden Direktur
President Director



Juanda Panjaitan
Direktur
Director



Firman Purba
Direktur
Director



Mulia Nauli
Direktur
Director



Wilim
Direktur
Director



Laporan Keuangan 2008
2008 *Financial Report*